

femSense®

Désir d'enfant



Nécessite le NFC et une
connection Internet

DESCRIPTION DES SYMBOLES



Numéro du lot



Fabricant



Utilisable jusqu'à



Dispositif médical



Produit à usage unique



À jeter dans un point de
collecte pour piles
Température de stock-
age



Suivez le mode d'emploi
électronique



Point vert



Instructions de sécurité



Informations

SteadySense GmbH
Kärntnerstraße 518, A-8054
Seiersberg-Pirka

Version : 20_09-1 ; date d'émission : 28.10.2020

MODE D'EMPLOI

Veillez lire attentivement le mode d'emploi et les consignes de sécurité et les suivre. Une utilisation ou une élimination inadéquate peut être préjudiciable à la santé et peut entraîner des risques pour autrui.

Qu'est-ce que c'est, FemSense Désir d'enfant ?

Le patch femSense Désir d'enfant est un dispositif médical qui peut déterminer les jours fertiles d'une femme en fonction de l'augmentation de la température basale du corps.

Le patch de fertilité femSense Désir d'enfant se compose d'un capteur de température intégré dans les matériaux du patch et de l'application Smartphone correspondante.

Le patch femSense est un dispositif jetable qui est fixé sous l'aisselle et porté pendant le cycle jusqu'à 7 jours, où il enregistre en continu la température du corps.

Le patch peut être initié et lu par l'application et l'application vous fournit des informations sur votre cycle, vos jours de fertilité et si et quand l'ovulation a été détectée.

Le patch femSense est un produit non invasif qui ne peut être appliqué que sur une peau saine et qui, sur la base des mesures de la température corporelle, fournit des informations sur les jours de fertilité d'une femme sans aucun but diagnostique ou thérapeutique. femSense n'affiche pas les valeurs de température.

A qui s'adresse femSense ?

femSense s'adresse aux femmes en âge de procréer qui ont des cycles menstruels réguliers de 28 +/- 7 jours et une variation de la durée du cycle allant jusqu'à +/- 3 jours, qui ont le désir d'avoir des enfants et veulent en savoir plus sur leur cycle menstruel.

femSense n'est pas un moyen de contraception et ne protège pas contre les maladies sexuellement transmissibles

Restrictions

Sous diverses indications médicales, femSense ne peut pas déterminer l'ovulation de manière fiable. Il s'agit notamment de :

- ▶ Maladies graves, aiguës ou chroniques
- ▶ Abus de nicotine ou d'alcool
- ▶ Aménorrhée
- ▶ Oligoménorrhée (saignements menstruels trop rares)
- ▶ Syndrome des ovaires polykystiques (SOPK)
- ▶ Obésité (IMC > 30)
- ▶ Hirsutisme
- ▶ Allergie connue aux ingrédients des patchs cutanés
- ▶ Médicaments qui peuvent influencer sur la température corporelle.

Si vous n'êtes pas sûre que femSense vous convienne, veuillez consulter votre médecin avant de l'utiliser.



INSTRUCTIONS DE SÉCURITÉ

- ⚠ Le patch est un produit jetable, à n'utiliser qu'une seule fois et pas plus de 7 jours.
- ⚠ N'utilisez pas le patch lorsque vous êtes malade.
- ⚠ Gardez le patch loin des enfants, des animaux et des personnes handicapées.
- ⚠ N'appliquez pas le patch sur des blessures ou des écorchures.
- ⚠ Ne pas utiliser le patch si vous êtes allergique aux adhésifs.
- ⚠ Ne pas plier ou courber le patch.
- ⚠ Ne prenez pas de longs bains ou n'allez pas nager en portant le patch.
- ⚠ N'utilisez pas le patch s'il a été endommagé.
- ⚠ N'essayez pas de démonter ou d'ouvrir le patch.
- ⚠ Si vous retirez un patch et en appliquez un nouveau au cycle suivant, placez-le sous votre autre bras.
- ⚠ Enlevez le patch avant une IRM ou un scanner CT.
- ⚠ Il s'agit d'un appareil électronique miniature. Par conséquent, veuillez ne pas jeter le patch dans les ordures ménagères ordinaires.
- ⚠ Ne jetez pas le patch dans le feu, la batterie pourrait exploser.
- ⚠ N'utilisez pas le patch plus longtemps que ce qui est indiqué sur l'appli.
- ⚠ Si le patch est désagréable sur votre peau, enlevez-le immédiatement.
- ⚠ N'utilisez le patch que dans les conditions indiquées.
- ⚠ Stockez le patch dans un endroit sec et protégez-le de la lumière du soleil.
- ⚠ Le port du patch peut provoquer une irritation locale de la peau. Après le retrait du patch, celles-ci devraient avoir disparu au bout de 24 à 48 heures.



CONSEILS D'UTILISATION

- ▶ femSense est conçu pour la détection de l'ovulation et n'affiche pas les courbes de température.
- ▶ Avant d'utiliser le patch, vous devez activer la fonction Désir d'enfant dans l'appli.
- ▶ N'appliquez le patch que selon les instructions indiquées dans l'appli.
- ▶ Un seul patch peut être utilisé dans un cycle
- ▶ En cas de fortes fluctuations de la durée du cycle la fiabilité de femSense peut être réduite.
- ▶ Le patch doit être placé correctement sous le bras pour déterminer l'ovulation de manière fiable.
- ▶ N'appliquez le patch que lorsque l'appli vous demande de le faire.
- ▶ Appliquez le patch selon le mode d'emploi.
- ▶ Lavez et séchez soigneusement la peau sous le bras avant d'appliquer le patch.
- ▶ N'utilisez pas de déodorants ou de crèmes avant d'appliquer le patch.
- ▶ Ne touchez pas le côté collant du patch car cela pourrait affecter son adhérence.
- ▶ Frottez soigneusement le patch sur tous les côtés après l'application.
- ▶ Le patch doit être lu à travers la NFC au moins une fois par jour.
- ▶ La durée d'application maximale du patch est de 7 jours.
- ▶ Enlevez le patch immédiatement si vous vous sentez mal.
- ▶ Évitez les sports ou autres activités physiques intenses qui provoquent une transpiration excessive (sauna/bain vapeur) lorsque vous portez le patch.
- ▶ Vous pouvez porter le patch à tout moment pour les activités quotidiennes telles que l'hygiène personnelle, le travail ou une activité physique légère.

AIDE

Si le produit fonctionne mal lors de l'utilisation de femSense ou si des effets secondaires inattendus se produisent, veuillez contacter notre service d'assistance : support@femsense.com ou cliquez sur "Contact / Aide" dans le menu de l'application femSense.

Pour plus d'informations sur le soutien, voir www.femsense.com/fr/faq.

Télécharger l'application femSense :



UTILISATION DU PATCH

1. Activer Désir d'enfant

Pour suivre l'ovulation avec femSense, vous devez d'abord activer la fonction Désir d'enfant dans l'application en appuyant sur "Démarrer Désir d'enfant" dans la section Désir d'enfant. Ensuite, vous verrez un compte à rebours jusqu'au moment où le patch doit être appliqué.



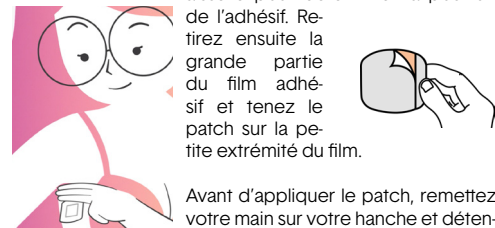
2. Préparation

Si l'application femSense vous dit de mettre le patch, prenez une douche avec un savon non gras ou un gel douche et séchez soigneusement la zone sous l'aisselle. Assurez-vous de ne pas utiliser de déodorant ou de lotion corporelle avant d'appliquer le patch, car cela peut réduire le pouvoir adhésif.



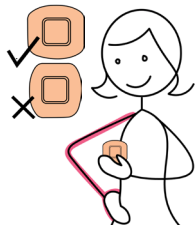
3. Appliquer le patch

Pour appliquer le patch, détendez votre épaule, placez votre main sur votre hanche et placez 3 doigts dans votre aisselle pour déterminer la position de l'adhésif. Retirez ensuite la grande partie du film adhésif et tenez le patch sur la petite extrémité du film.

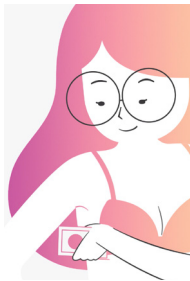


Avant d'appliquer le patch, remettez votre main sur votre hanche et détendez votre épaule.

Le patch doit être appliqué de manière à être centré entre la poitrine et le dos et à ce que le bord supérieur du patch soit à une distance de trois doigts sous l'aisselle. Veuillez coller le patch de manière à ce que les côtés arrondis soient dirigés vers le haut et vers le bas. Retirez ensuite la partie restante du film adhésif et frottez bien le patch sur tous les côtés.



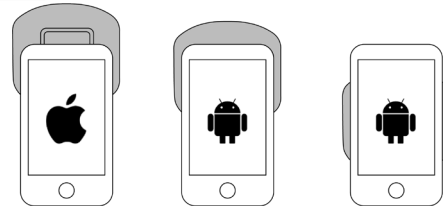
4. Démarrer le patch



Après avoir mis le patch sous votre aisselle, vous pouvez l'activer. Appuyez sur "Lire le patch" dans l'application femSense et maintenez l'arrière de votre smartphone pendant quelques secondes tranquillement au centre du patch pour l'activer. Une vibration confirme la réussite de l'activation.



Position pour la communication NFC



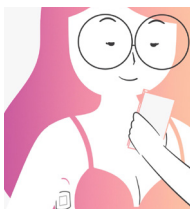
Selon le fabricant de votre téléphone portable et votre système d'exploitation (Apple iOS ou Android), le smartphone doit être tenu différemment sur le patch pour le lire de manière optimale.

Apple :

Gardez l'arrière du bord supérieur légèrement incliné vers le centre du patch.

Android :

Avec un Android, l'antenne NFC peut être placée à différentes positions sur le smartphone. Tenez la zone de la caméra au centre du patch, ou l'arrière du smartphone au centre du patch. Veuillez vous assurer que vous avez allumé le NFC. Le NFC peut être activé dans le menu rapide ou dans les paramètres.



5. Lire le patch

Après avoir lancé l'application, vous devez lire le patch quotidiennement pour connaître les mises à jour de vos jours de fertilité et d'ovulation. Pour ce faire, appuyez sur "Désir d'enfant" dans le menu rapide de l'application femSense, appuyez sur "Lire le patch" et gardez votre Smartphone sur le patch comme décrit dans le point 4. Les données de votre température seront lues par le patch et vous pourrez voir si votre ovulation a été détectée. Vous pouvez lire le patch jusqu'à trois fois par jour. Mais attendez plusieurs heures avant de relire le patch, afin d'obtenir suffisamment de nouvelles données de température.

CALENDRIER

Le calendrier de l'application femSense est un suivi de cycle où vous pouvez recevoir les prévisions de vos prochaines règles, ainsi que vos jours de fécondité, et vous pouvez également entrer des données vous-même.

En outre, le calendrier affiche la date d'application du patch et la date d'un test de grossesse à chaque cycle.

Les jours fertiles sont marqués dans le calendrier avec des cœurs et les jours des règles prévues et saisies sont mis en évidence en rose clair et en rose foncé. Lorsque femSense a déterminé votre ovulation, le jour de l'ovulation est marqué en or.

Si vous cliquez sur une date du calendrier, vous serez dirigé vers la vue détaillée du jour concerné. En appuyant sur la touche +, vous pouvez effectuer d'autres entrées telles que les règles, une maladie ou les activités sportives.

Toutes les données que vous saisissez seront traitées de manière confidentielle et ne seront pas transmises à des tiers.

STATISTIQUES

Dans les statistiques, vous voyez un résumé de vos cycles suivis avec femSense, la durée moyenne du cycle et les jours des règles, ainsi qu'un aperçu des données saisies dans le cycle.

MENU

Le menu de l'application femSense est divisé en deux domaines, où vous pouvez gérer votre compte et trouver des fonctions et des informations supplémentaires.

Dans "Moi et mon corps", vous pouvez consulter et modifier votre compte et les données de l'utilisateur. Ici, vous pouvez également activer le mode grossesse de l'application.

Dans "femSense", vous trouverez le mode d'emploi, les conditions d'utilisation et les informations concernant la protection des données. Toutes les vidéos explicatives de l'application femSense se trouvent dans "À propos de femSense". En cliquant sur "Contacter le service de soutien", vous pouvez contacter le support technique en cas de problème. Le bouton "FAQ" vous permet d'accéder aux questions les plus fréquemment posées.

De plus, par le menu de l'appli, vous pouvez accéder à la boutique en ligne femSense, au blog femSense, et vous pouvez également évaluer femSense dans l'App Store.

Traitement des déchets

Le Patch est alimenté par une pile bouton et est donc considéré comme un appareil électronique. Il ne doit pas être jeté dans les ordures ménagères normales, mais doit être éliminé conformément aux réglementations locales sur les piles et les déchets électriques.



Le carton d'emballage et l'emballage pour le transport de femSense sont fabriqués en papier recyclé ou en carton et doivent être jetés dans la poubelle papier. Les emballages individuels peuvent être séparés et jetés dans les déchets de plastique ou de papier.

Plus d'infos

Conditions générales : <https://www.femsense.com/fr/conditions/>
Protection des données : <https://www.femsense.com/fr/dataprotection/>
Données : <https://www.femsense.com/fr/dataprotection/>
Rétractation : <https://www.femsense.com/fr/cancellation/>
Mentions légales : <https://www.femsense.com/fr/legal-notice/>

suivez-nous sur les réseaux sociaux



Données techniques

Appareil de mesure : Capteur de température pour la détection de l'ovulation

Lieu de mesure : Sur le côté de la poitrine, sous le bras

Type d'utilisation : Produit jetable

Durée typique d'utilisation : 7 jours

Conditions de fonctionnement : Température ambiante +15 ... +40°C,

15 à 95% HR, pression de l'air : 86 - 106 kPa

Compatibilité du système :

Apple : iOS 13 ou supérieur sur iPhone 7 ou modèles plus récents,

Android : Android OS 6.0 Marshmallow ou plus récent sur smartphone compatible avec NFC

Connexion Internet minimum 3G ou WIFI

Garantie : 2 ans après production

Dimensions : 66,3 x 61,2 x 3 mm

Poids : 3 g

Source d'alimentation : pile bouton au lithium 3 V

Classification IP : IPX5 - Protection contre les jets d'eau provenant de toutes les directions