

# Mode d'emploi femSense Fertilité



©SteadySense GmbH,

Kärntner Straße 518,

8054 Seiersberg-Pirka, Autriche,

version: 2.5

date d'émission: 2023-10-09



NFC nécessaire



# Description des symboles


---


 Numéro de lot

 Fabricant

 Utilisable jusqu'à


 Dispositif médical

 Produit à usage unique


 À jeter dans un point de collecte pour piles


 Température de stockage

 Suivez le mode d'emploi électronique

 Respecter le mode d'emploi électronique

 Point vert

 Instructions de sécurité

 Informations

# Mode d'emploi

**Veillez lire attentivement le mode d'emploi et les consignes de sécurité et les suivre. Une utilisation ou une élimination inadéquate peut être préjudiciable à la santé et peut entraîner des risques pour autrui.**

## Qu'est-ce que c'est femSense Fertilité?

femSense Fertilité est un dispositif médical permettant de déterminer la fertilité des femmes en âge de procréer. femSense Fertilité se compose d'un patch portable pour la mesure de température, le patch femSense, et de l'application smartphone correspondante pour iOS et Android.

Le patch femSense est un dispositif jetable qui est fixé sous l'aisselle et porté pendant le cycle menstruel jusqu'à 7 jours, où il enregistre en continu la température du corps afin de déterminer le statut de fertilité basé sur les données de température mesurées.

L'application femSense Fertilité peut être utilisée pour la détermination de la fertilité ainsi que pour le désir d'enfant. L'application femSense est un accessoire du patch femSense, qui sert d'interface utilisateur pour afficher l'état de fertilité et coordonner les actions avec le patch. Dans l'application femSense, vous pouvez sélectionner vous-même le mode de fonctionnement:

- **Mode désir d'enfant:** l'application vous donne des informations sur votre cycle, vos jours fertiles et si et quand une ovulation a pu être
- **Mode suivi du cycle:** l'application vous donne des informations sur votre état de fertilité quotidien, vous indique les jours de fertilité élevée et si et quand une ovulation a pu être détectée.

Le patch femSense est un produit non invasif qui ne peut être appliqué que sur une peau saine et qui, sur la base des mesures de la température corporelle, fournit des informations sur les jours de fertilité d'une femme sans aucun but diagnostique ou thérapeutique. femSense n'affiche pas les valeurs de température.

# A qui s'adresse femSense Fertilisé ?

---

femSense est destiné aux femmes en âge de procréer (16-49 ans) qui désirent avoir des enfants ou qui veulent suivre l'état de fertilité de leur cycle menstruel.



**La fertilité de femSense n'est pas un moyen de contraception et ne protège pas contre les maladies sexuellement transmissibles.**

## Contre-indications

---

Sous diverses indications médicales, femSense ne peut pas déterminer l'ovulation de manière fiable. Il s'agit notamment de :

- Maladies graves, aiguës ou chroniques
- Abus de nicotine ou d'alcool
- Aménorrhée
- Oligoménorrhée (saignements menstruels trop rares)
- Syndrome des ovaires polykystiques (SOPK)
- Obésité (IMC > 30)
- Hirsutisme
- Allergie connue aux ingrédients des patchs cutanés
- Médicaments qui peuvent influencer sur la température corporelle.
- Les traitements hormonaux (p. ex. pilule contraceptive, injection d'hormones, stérilet hormonal, etc.) peuvent affecter la température corporelle et donc la fiabilité de femSense

La fiabilité de femSense Fertility peut être réduite par des conditions de poids extrêmes. Si vous n'êtes pas sûre que femSense vous convienne, veuillez consulter votre médecin avant de l'utiliser.

---

## Groupe d'utilisateurs prévu

Les utilisatrices de femSense sont des femmes en bonne santé et en âge de procréer. Le mode Get Pregnant est recommandé à partir de 18 ans.

L'utilisatrice doit être capable de lire et de comprendre le mode d'emploi. L'utilisateur doit également être capable de suivre les instructions de l'application femSense et d'agir de manière appropriée. En outre, l'utilisateur doit être familiarisé avec les applications pour smartphones et être capable d'utiliser un smartphone équipé de la technologie NFC. Il est recommandé d'avoir une expérience préalable des applications pour smartphone, mais ce n'est pas nécessaire pour faire fonctionner femSense correctement.

L'utilisatrice doit avoir un cycle menstruel régulier d'une durée comprise entre 21 et 35 jours, avec un écart maximum de +/- 3 jours.

Il n'y a pas de restrictions concernant la nationalité de l'utilisatrice.

En général, il n'y a pas de restrictions concernant le poids de l'utilisatrice. Cependant, des conditions de poids extrêmes peuvent avoir un impact négatif sur la précision du femSense et causer de l'inconfort, des irritations de la peau, la non-détection de l'ovulation et l'endommagement du capteur. À titre indicatif, un IMC (indice de masse corporelle) compris entre 18,5 et 30 est recommandé pour garantir un fonctionnement correct.

---

## Protection des données

L'application ne recueille que les données absolument nécessaires à son utilisation. Les exigences légales en matière de protection des données sont respectées. Le contenu et le programme en ligne sont soumis à la loi fédérale autrichienne sur la protection des données et au règlement général sur la protection des données (DSGVO). Vous trouverez des informations plus détaillées sur le traitement des données personnelles dans notre politique de confidentialité à l'adresse suivante : <https://www.femsense.com/en/dataprotection/>.

Contact du délégué à la protection des données:

gdpr@steadysense.at

Tel: +43 316 232 004



## Instructions de sécurité

- Le patch ne doit pas être appliqué sur des êtres vivants qui n'appartiennent pas au groupe d'utilisateurs spécifique de femSense Fertilité (femmes âgées de 16 à 49 ans).
- Le patch est un produit jetable, à n'utiliser qu'une seule fois et pas plus de 7 jours. En cas de réutilisation, la force adhésive du patch n'est plus garantie et le patch peut se détacher. En outre, une réutilisation peut entraîner des irritations cutanées en raison de la présence d'impuretés.
- N'utilisez pas le patch si vous êtes malade.
- Gardez le patch loin des enfants, des animaux et des personnes handicapées.
- Ne pas appliquer le patch sur des plaies ou des abrasions.
- N'utilisez pas le patch si vous êtes allergique aux adhésifs.
- Ne pas plier ou courber le patch.
- Ne prenez pas de longs bains ou n'allez pas nager en portant le patch.
- N'utilisez pas le patch s'il a été endommagé ou contaminé.
- Ne pas appliquer le patch si la surface adhésive a été contaminée.
- N'essayez pas de démonter ou d'ouvrir le patch.
- Si vous retirez un patch et avez l'intention d'appliquer un nouveau patch au cours du cycle suivant, placez-le sous l'autre bras.
- femSense n'affecte pas les autres appareils électroniques. femSense n'est pas affecté dans le cadre d'une utilisation normale.
- Pour les utilisateurs portant un stimulateur cardiaque : ne porte le patch que sur le côté du corps éloigné du cœur, car le smartphone pourrait interagir avec le stimulateur cardiaque. Si tu n'es pas sûr, demande à ton médecin.
- femSense peut réagir de manière imprévue en combinaison avec des champs magnétiques puissants. Veuillez retirer le patch avant les examens RM ou CT.
- Il s'agit d'un appareil électronique miniature. Par conséquent, veuillez ne pas jeter le patch avec les déchets ménagers normaux.
- Ne pas jeter le patch dans le feu, la batterie pourrait exploser.
- Ne portez pas le patch plus longtemps qu'indiqué dans l'application.

- Si le patch provoque des inconforts sur votre peau, retirez-le immédiatement.
- Utilisez le patch uniquement dans les conditions d'environnement spécifiées.
- Conservez le patch dans un endroit sec et protégez-le de la lumière du soleil.
- Le port du patch peut provoquer une irritation locale de la peau.
- Le patch ne doit pas être exposé en permanence à un champ NFC.
- Une activité accrue du système immunitaire (par ex. suite à une vaccination) peut favoriser des réactions cutanées de courte durée dans la zone où le patch est appliqué.
- Un IMC très élevé (>30) peut nuire à la précision de femSense. En outre, cela peut entraîner une sensation désagréable au porter, des irritations de la peau, la non-détection de l'ovulation ainsi que l'endommagement du capteur.



## Conseils d'utilisation

- femSense est destiné à la détermination de la fertilité et n'affiche pas les courbes de température.
- Le patch ne peut être lu que via NFC.
- Vous avez besoin de l'application femSense pour pouvoir utiliser un patch.
- Le patch ne doit être porté que conformément aux instructions de l'application.
- Un seul patch peut être utilisé par cycle.
- En cas de fortes fluctuations de la durée du cycle la fiabilité de femSense peut être réduite.
- Le patch doit être placé correctement sous le bras pour déterminer l'ovulation de manière fiable
- N'appliquez le patch que lorsque l'appli vous demande de le faire
- Appliquez le patch selon le mode d'emploi.
- Lavez et séchez soigneusement la peau sous le bras avant d'appliquer le patch.
- Ne pas utiliser de déodorants ou de crèmes avant l'application.
- Ne touchez pas le côté collant du patch car cela pourrait affecter son adhérence.
- Ne pas trop étirer le patch lors de l'application, car cela peut provoquer des irritations cutanées.
- Frottez soigneusement le patch sur tous les côtés après l'application

- Évitez les soutiens-gorge trop serrés lorsque vous portez le patch, car ils peuvent provoquer des points de pression et interférer avec les mesures.
  - Le patch doit être lu via NFC au moins une fois par jour pour recevoir les mises à jour quotidiennes. Pour de meilleurs résultats, il est recommandé de lire le patch tous les jours, matin et soir.
  - La durée maximale d'application du patch est de 7 jours.
  - Retirez immédiatement le patch s'il vous semble inconfortable.
  - Évitez les sports ou autres activités physiques intenses qui provoquent une transpiration excessive (sauna/bain vapeur) lorsque vous portez le patch.
  - Évitez les bains de soleil prolongés et les environnements qui peuvent affecter de manière significative la température de votre surface pendant l'utilisation.
  - Vous pouvez porter le patch à tout moment pour les activités quotidiennes telles que l'hygiène personnelle, le travail ou une activité physique légère.
  - Après la douche, veillez à sécher soigneusement le patch (en le tamponnant de préférence) afin qu'il ne se détache pas involontairement.
  - Après un contact avec de l'eau (par exemple sous la douche), veillez à tapoter fermement le patch et à le laisser bien sécher.
-



# Durée de conservation du produit et contenu de l'emballage

## Patch capteur :

- GTIN (Global Trade Item Number) :
  - 1 pièce : 09120095900052
  - 3 pièces : 09120095900069
- Le patch est fourni en paquets de 1 ou 3 patchs.
- Le patch est un produit à usage unique et a une durée de conservation de 2 ans.
- Le numéro de lot et la date de péremption figurent au bas de l'emballage du produit.
- Le patch est porté pendant une période pouvant aller jusqu'à 7 jours après l'application.
- Le patch est un dispositif microélectronique et doit être éliminé conformément aux réglementations locales ou renvoyé au fabricant pour recyclage. Voir la section **Élimination** pour plus d'informations.

## Application femSense :

- L'application femSense est disponible dans l'App Store (Apple App Store & Google Play Store) et est mise à jour régulièrement.
- L'application femSense est compatible avec tous les patchs distribués dans l'UE (à l'exception de l'Irlande).

## Contenu du paquet

- **Patch** : chaque emballage de produit comprend un ou trois patchs (pour un ou trois cycles) ; les patchs sont emballés individuellement.
  - **Guide rapide** : chaque emballage contient un guide rapide. Il vous rappelle comment utiliser le patch. Vous utilisez femSense pour la première fois ? Consultez nos **instructions** plus bas.
  - **L'application femSense**: L'application femSense peut être téléchargée gratuitement sur l'App Store. Vous en avez besoin pour utiliser le patch.
  - **Mode d'emploi femSense** : Le mode d'emploi électronique est disponible en version papier sur demande. Veuillez contacter le service d'assistance à l'adresse [support@femsense.com](mailto:support@femsense.com). Le mode d'emploi vous sera envoyé gratuitement par courrier dans un délai maximum de sept jours calendaires.
-

## Mesures pour la sécurité informatique

- Choisissez un mot de passe sécurisé lorsque vous créez un compte dans l'application femSense.
- Vous pouvez changer votre mot de passe à tout moment en vous déconnectant de l'application et en cliquant sur "Mot de passe oublié" sur l'écran de connexion.
- Ne donnez pas votre smartphone à quelqu'un d'autre si vous ne voulez pas que d'autres personnes puissent voir dans votre application femSense.
- Une fois que vous avez créé votre compte femSense, toutes vos données et informations sur le cycle sont stockées dans le backend femSense.
  - Si vous changez de téléphone, vous pouvez vous connecter avec l'identifiant et le mot de passe de votre compte existant pour accéder à vos données.
- Si nécessaire, vous pouvez supprimer votre compte utilisateur dans le menu de l'application femSense. Cela rendra vos données anonymes et elles ne pourront plus être associées à vous. Si vous souhaitez supprimer physiquement vos données, veuillez nous contacter par e-mail : [support@femsense.com](mailto:support@femsense.com)
- Gardez l'application femSense à jour si possible.

### Aide

Si vous avez des questions ou des problèmes, veuillez vous adresser à notre support : [support@femsense.com](mailto:support@femsense.com) ou cliquez sur "Contactez le support" dans le menu de l'application femSense. Pour plus d'informations sur le soutien, voir notre [Centre d'assistance femSense](#)

# Télécharger l'application femSense Fertilité



Application pour iPhone 7 et plus



Smartphones Android avec NFC

## Les modes de fonctionnement de femSense Fertilité

femSense Fertilité offre deux modes de fonctionnement,

- **Le mode Désir d'enfant** pour les femmes qui veulent tomber enceinte et
- **Le mode Suivi de la fertilité** qui permet aux femmes de suivre leur état de fertilité.

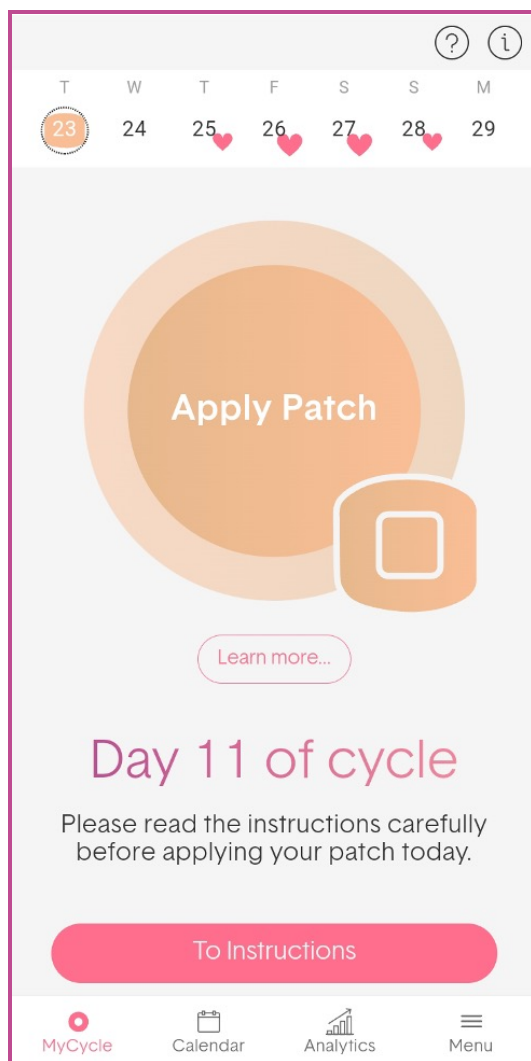
Lorsque vous vous enregistrez dans l'application femSense, vous devez choisir l'un des deux modes. Vous pouvez modifier cette décision à tout moment par la suite dans le menu de l'application femSense. En fonction du mode de fonctionnement sélectionné, l'affichage de l'écran "Mon cycle" et du calendrier est légèrement différent.

# Instructions

Une fois que vous vous êtes inscrite et que vous avez saisi les détails de votre cycle, femSense peut calculer votre profil de cycle individuel et vous indiquer dans le calendrier le moment où vous êtes susceptible d'être le plus fertile. L'écran "MyCycle" vous indique quand vous pouvez appliquer le patch.



**N'appliquez le correctif que lorsque l'application vous le demande. Une fois que vous avez atteint le jour d'application du correctif (marqué par un symbole de correctif dans votre calendrier), vous disposez de 48 heures pour appliquer et activer votre correctif.**



*Clause de non-responsabilité : cet écran peut varier légèrement en fonction du mode de fonctionnement sélectionné.*

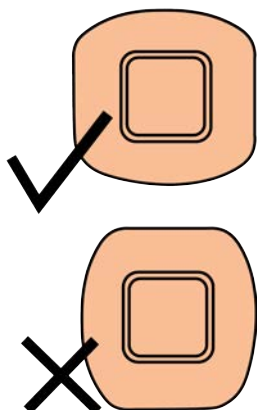
Le jour où l'application vous demande d'appliquer le correctif, veuillez suivre les étapes ci-dessous :

## 1. Préparation

Le patch doit être appliqué sur une peau propre et sèche (sans crème/déodorant). Il est recommandé d'appliquer le patch après la douche. La zone adhésive peut également être nettoyée à l'aide d'un tampon d'alcool approprié. Veillez toutefois à ce que votre peau soit sèche avant l'application. N'appliquez le patch que sur une peau intacte.

## 2. Trouver une position

La position correcte du patch est importante pour obtenir des mesures précises. Placez votre main sur votre hanche et détendez votre épaule. La position correcte du patch est à trois largeurs de doigt sous l'aisselle, centrée entre le dos et la poitrine..



*Note: Placez le patch de manière à ce que les côtés arrondis soient tournés vers le haut et vers le bas.*

## 3. Fixer le patch

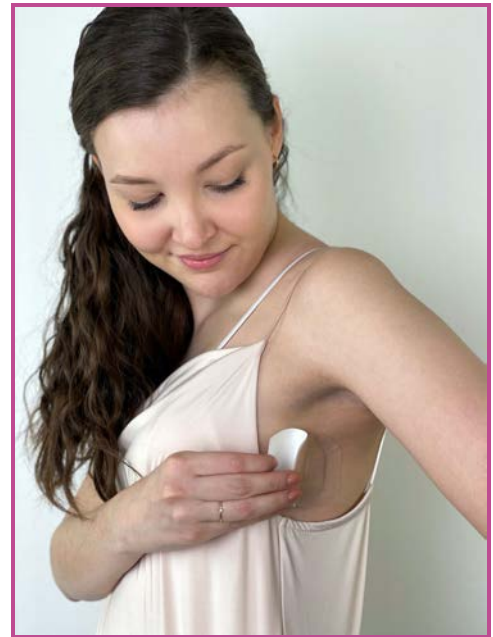
Retirez la petite partie du support, assurez-vous que vous êtes détendu et appliquez le patch à l'endroit déterminé précédemment. Une fois de plus, assurez-vous que votre épaule est détendue et que votre peau ne présente pas de rides marquées à cet endroit. Retirez ensuite le reste du support et appuyez fermement sur le patch de tous les côtés.

## 4. Activer le patch

Une fois que vous avez appliqué le patch correctement, vous pouvez l'activer. Pour ce faire, appuyez sur "Lire le patch" dans l'application femSense et maintenez le dos de votre smartphone calmement sur le centre du patch pendant quelques secondes pour l'activer. Une vibration confirmera la réussite de l'activation. Une fois activé, le patch mesurera votre température en continu.

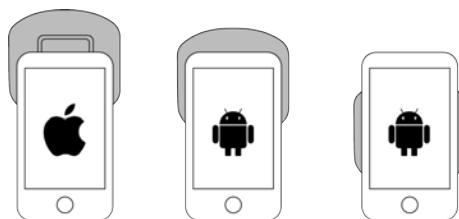
### Position pour la communication NFC

Selon le fabricant de votre appareil et le système d'exploitation (Apple iOS ou Android), le smartphone doit être tenu différemment contre le patch afin de le lire correctement.



**iPhone:** Tenez le bord supérieur de la face arrière de votre téléphone, légèrement incliné, vers le milieu du patch.

**Android:** Sur un téléphone Android, l'antenne NFC peut être placée à différents endroits. Tenez la zone autour de l'appareil photo ou l'arrière du smartphone contre le milieu du patch. Assurez-vous que la fonction NFC est activée. La NFC peut être activée dans le menu rapide ou dans les paramètres.



## 5. Lire le patch

Après la mise en service, vous devez lire le patch au moins une fois par jour. Il est recommandé de le faire deux fois par jour pour savoir régulièrement si l'ovulation a été détectée. Pour ce faire, accédez à l'écran "Cycle" de l'application femSense. Tapez sur "Lire le patch" et maintenez le smartphone sur le patch comme décrit au point 4 (Activer le patch). Vos données de température seront lues à partir

du patch et vous verrez si l'ovulation a été détectée. Vous pouvez également lire le patch plusieurs fois par jour.

## 6. Supprimer le correctif

La durée maximale de port du patch femSense est de 7 jours. L'application vous informera lorsqu'il sera temps de retirer le patch.

Pour retirer le patch, il est utile de l'humidifier avec de l'eau chaude afin de ramollir l'adhésif (par exemple, sous la douche ou à l'aide d'un gant de toilette). Vous pouvez ensuite le retirer avec précaution.

Si le patch est inconfortable, si vous ressentez des démangeaisons ou une sensation de brûlure, retirez-le.

## Le calendrier

Le calendrier de l'application femSense est un suivi de cycle où vous pouvez recevoir les prévisions de vos prochaines règles, ainsi que vos jours de fécondité, et vous pouvez également entrer des données vous-même. Le calendrier indique également quand appliquer le patch.

**En mode Desir d'enfant**, les jours fertiles sont marqués par des cœurs et les jours de règles prévus et entrés sont mis en évidence en rose clair et foncé.

En mode **Suivi de cycle**, les jours de haute fertilité sont affichés en rose. Si ton statut de fertilité ne peut pas être déterminé clairement par femSense, ces jours seront marqués en bleu dans le calendrier. L'affichage des jours de règles est ici identique au mode Désir d'enfant.

Si femSense a déterminé votre ovulation, le jour de l'ovulation est marqué avec un anneau rose. Si vous tapez sur une date dans le calendrier, vous accédez à la vue détaillée du jour en question. En appuyant sur le bouton (+), vous pouvez effectuer d'autres saisies telles que les périodes, les maladies ou les activités sportives. Toutes les données que vous saisissez seront traitées de manière confidentielle et ne seront pas transmises à des tiers.



## Explication des symboles



Règles (calculées) - Tu pourrais avoir tes règles ce jour-là.



Règles (confirmées) - Tu as indiqué que tu avais tes règles ce jour-là.



Ovulation - Ton patch femSense a pu reconnaître ton ovulation ce jour-là.



Patch - Ce jour-là, tu as mis un patch.



Futur patch - Ce jour-là, tu peux apposer ton patch.



Patch manqué - Tu as manqué la fenêtre de collage du patch pour ce cycle.



Fécondité - Les cœurs roses marquent tes jours les plus fertiles. (Mode tomber enceinte)



Fertilité - Les barres roses indiquent les jours où tu es fertile. (Mode Suivi du cycle)

— Les jours marqués en gris, ta fertilité est incertaine. Soit parce que tu n'as pas collé de patch, soit parce que femSense n'a pas pu confirmer une ovulation. (mode de suivi du cycle)



Aujourd'hui - Ce cercle te permet de reconnaître le jour actuel. Tape sur AUJOURD'HUI en haut du calendrier pour revenir directement au jour actuel.

••• Entrées - Les jours marqués d'un point, tu as saisi quelque chose.

## L'analyse

Dans l'écran d'analyse, vous trouverez un résumé de tous vos cycles suivis avec femSense, la durée moyenne des cycles et des jours de règles, ainsi qu'un aperçu des données saisies dans le cycle.



# Le menu

Le menu de l'application femSense est divisé en 2 sections où vous pouvez gérer votre compte et trouver des fonctionnalités et des informations supplémentaires.

Dans la rubrique "**Mon corps et moi**", vous pouvez consulter et modifier votre compte ainsi que les données de l'utilisateur. Sous "Sélection du mode", vous pouvez modifier le mode de fonctionnement de l'application. En outre, la rubrique "Mon corps" permet d'activer le mode "grossesse" de l'application. Dans ce mode, l'écran "Mon cycle" change et vous obtenez des informations sur l'évolution de votre grossesse. Sous "Mon compte", vous pouvez passer du système métrique au système anglo-américain, modifier votre région par la suite et activer ou désactiver les notifications.

Dans "**femSense**", vous trouverez le mode d'emploi ainsi que les conditions d'utilisation et la politique de confidentialité, toutes les vidéos explicatives et les didacticiels de l'application femSense et vous pourrez consulter la version de l'application femSense dans "À propos de femSense". En cliquant sur "Contactez le support", vous pouvez contacter le support technique en cas de problème. Le bouton FAQ vous mènera aux questions les plus fréquemment posées.

En outre, le menu de l'application vous mènera à la boutique en ligne femSense ainsi qu'au blog femSense et vous pourrez également évaluer femSense dans l'App Store.

# Messages d'erreur

Si l'App femSense affiche un message d'erreur, fais-en une capture d'écran. Si tu n'es pas en mesure de résoudre le problème tout seul, adresse-toi avec la capture d'écran à notre équipe de support directement dans l'app via "Contacter le support" ou par e-mail à l'adresse suivante [support@femsense.com](mailto:support@femsense.com).

Afin de pouvoir corriger les erreurs le plus rapidement possible, tu trouveras ici les messages d'erreur les plus fréquents :

- "**READ\_FAILED** La lecture a échoué, veuillez réessayer. Si le problème persiste, veuillez contacter le service d'assistance."
- "**ACTIVATION\_FAILED** Le processus d'activation a échoué, veuillez réessayer. Si le problème persiste, veuillez contacter le service d'assistance."
- "**NFC\_NOT\_ENABLED\_ANDROID** La fonction NFC est désactivée sur cet appareil. Cliquez sur OK pour activer la fonction NFC dans les paramètres."
- "**NFC\_NOT\_AVAILABLE\_ANDROID** Votre appareil ne supporte pas le NFC. Vous ne pouvez pas lire les patches femSense avec cet appareil."

- "**NFC\_TAG\_UNSUPPORTED**> Ce patch n'est pas compatible avec l'application femSense. Veuillez contacter le service d'assistance. Ne jetez pas votre patch ou son emballage."
- "**DID\_INVALIDATE\_WITH\_ERROR** La lecture a échoué, veuillez réessayer. Essayez de tenir votre téléphone sous un angle différent ou plus près du patch. Si le problème persiste, veuillez contacter le service d'assistance."
- "**PatchSwError** Une erreur logicielle inattendue s'est produite sur votre patch, veuillez retirer le patch mais ne pas le jeter. Contactez le service d'assistance. N'utilisez pas d'autre patch."
- "**PatchBatteryLow** La batterie de votre patch est vide, veuillez retirer le patch mais ne le jetez pas. Contactez l'assistance. N'utilisez pas un autre patch."

## Plus d'informations

---

- Conditions générales : <https://www.femsense.com/fr/conditions>
- Protection des données: <https://www.femsense.com/fr/dataprotection>
- Rétractation: <https://www.femsense.com/fr/cancellation>
- Mentions légales : <https://www.femsense.com/fr/legal-notice>

## Suivez-nous sur les médias sociaux



## Traitement des déchets

Le patch est alimenté par une pile bouton et est donc considéré comme un appareil électronique. Il ne doit pas être jeté dans les ordures ménagères normales, mais doit être éliminé conformément aux réglementations locales sur les piles et les déchets électriques. Le carton d'emballage et l'emballage pour le transport de femSense sont fabriqués en papier recyclé ou en carton et doivent être jetés dans la poubelle papier. Les emballages individuels peuvent être séparés et jetés dans les déchets de plastique ou de papier.



## Spécifications techniques

- Appareil de mesure: capteur de température pour la détection de l'ovulation
- Lieu de mesure: sur le côté de la poitrine sous le bras
- Type d'utilisation : Produit jetable
- Durée typique d'utilisation : 7 jours
- Conditions de fonctionnement :
  - Température ambiante: +15 à +40°C
  - Humidité: 15 à 95%, sans condensation
  - Pression d'air : 86 à 106 kPA
- Conditions de transport et de stockage:
  - Température ambiante: 0 à +40°C
  - Humidité: 15 à 95%, sans condensation
  - Pression d'air: 86 à 106 kPa
- Compatibilité système :
  - iPhone : iOS13 ou plus récent sur iPhone 7 ou modèles plus récents
  - Android : Android OS 6.0 Marshmallow ou plus récent sur un smartphone compatible NFC
- Connexion Internet au moins 3G ou WIFI
- Garantie : 2 ans après la production
- Dimensions patch : 65 x 60 x 3 mm
- Poids : 3 g
- Source d'alimentation : pile bouton au lithium de 3 V
- Cote IP : IPX5 - protection contre les jets d'eau de toute direction
- UDI-DI App Store (iOS): 09120095900137
- UDI-DI Play Store (Android): 09120095900144



## Compatibilité électromagnétique

### Guide et déclaration du fabricant - immunité électromagnétique

Le système est destiné à être utilisé dans l'environnement électromagnétique spécifié ci-dessous. Le client ou l'utilisateur du système doit s'assurer qu'il est utilisé dans un tel environnement.

Test d'immunité	Niveau d'essai IEC 60601-1	Niveau de conformité	Note
EN 61000-4-2 : Décharge électrostatique	Décharge : ±8 kV	pas applicable	Une décharge par contact doit être appliquée conformément à la norme EN 61000-4-2 en raison des surfaces conductrices de l'objet sous test.
	Plaque de couplage : ± 8kV	PASSER	-
	Décharge d'air : ± 2kV ±4kV ±8kV ±15kV	PASSER	-
EN 61000-4-3 : champs électromagnétiques	10 V/m 80MHz to 2,7 GHz	PASSER	-
EN 61000-4-8 : champs magnétiques	-	pas applicable	L'appareil n'est pas sensible aux champs magnétiques de fréquence électrique. Il ne comporte pas de composants sensibles aux champs magnétiques.



## Compatibilité électromagnétique

### Guide et déclaration du fabricant - émissions électromagnétiques

Le système est destiné à être utilisé dans l'environnement électromagnétique spécifié ci-dessous. Le client ou l'utilisateur du système doit s'assurer qu'il est utilisé dans un tel environnement.

Tests d'émissions	Gamme de fréquences	Conformité	Niveau de conformité
EN 55011B/ EN 55032B Champ d'interférence RF	30-1000 MHz	Classe B	PASSER